



<input type="checkbox"/> PRODUTO	<input type="checkbox"/> PROCESSO	DATA: 30/10/2013
PRODUTO: IcBox		
SUB-PRODUTO:		
DESCRIÇÃO: Diagnósticos através de um terminal serial		
ELABORAÇÃO: Wagner	ÁREA: PDI	

1. Introdução

Durante o processo de desenvolvimento de um software junto com o IcBox, podem existir dúvidas quanto ao funcionamento da identificação de chamadas pelo IcBox. Este documento visa fornecer ao programador/técnico ferramentas para diagnosticar se o problema de identificação está ocorrendo com o IcBox ou com o software hospedeiro.

2. Pré-requisitos

- computador/notebook com windows (xp, 7, 8) , preferencialmente 32 bits
- IcBox (convencional ou ramal)
- Linha telefônica com serviço de identificação de chamadas habilitado . Se possível realizar um teste utilizando um identificador de chamadas convencional para se ter certeza quanto ao funcionamento do serviço.

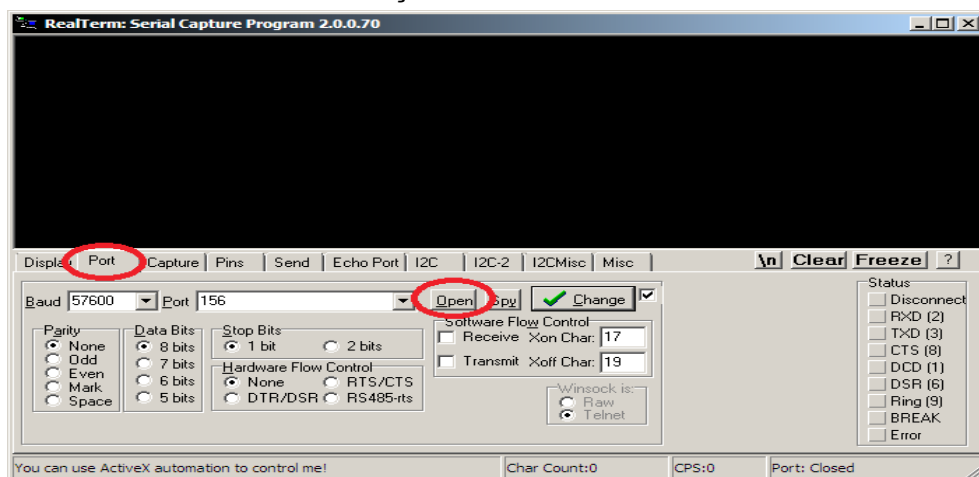
3. Diagnóstico por software terminal serial.

Para este diagnóstico é necessário utilizar um software terminal serial como o Hyperterminal, TeraTerm, Realterm, etc. Nos exemplos a seguir, utilizaremos o RealTerm (freeware) que pode ser obtido em: <http://sourceforge.net/projects/realterm/files/>

3.1 Após instalar o RealTerm, selecione a aba "Port" . Na lista Port, selecione a porta COM onde o IcBox foi instalado e clique em "Open". Caso a conexão ocorra sem problemas , o botão "Open" ficará no estado "selecionado".

- o O RealTerm abre automaticamente a primeira porta serial disponível no computador, caso não seja o Icbox, clique em "Open" para fechar a conexão.
- o Caso não saiba qual é a porta COM do IcBox, você pode consultar no "Gerenciador de dispositivos" do Windows, sob o grupo "Portas COMe LPT" (Ilustração 2).
- o Caso receba uma mensagem indicando erro ou que a porta já está aberta, verifique se existe alguma outra aplicação conectada ao Icbox. Se o erro persistir, reinicie o computador.

Ilustração 1: Conexão Icbox



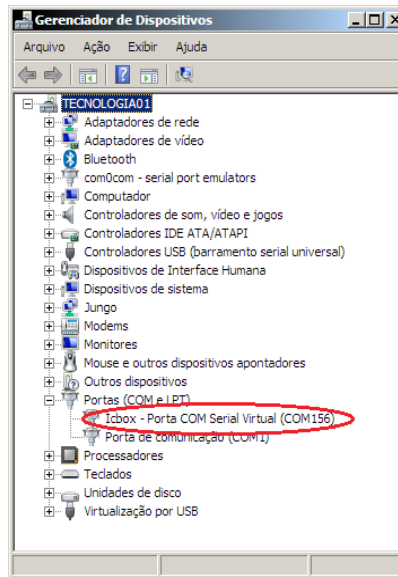


Ilustração 2: Gerenciador de Dispositivos

3.2 Selecione a aba “Send” e marque as opções no painel “EOL” para assegurar o envio dos caracteres finalizadores nos comandos.

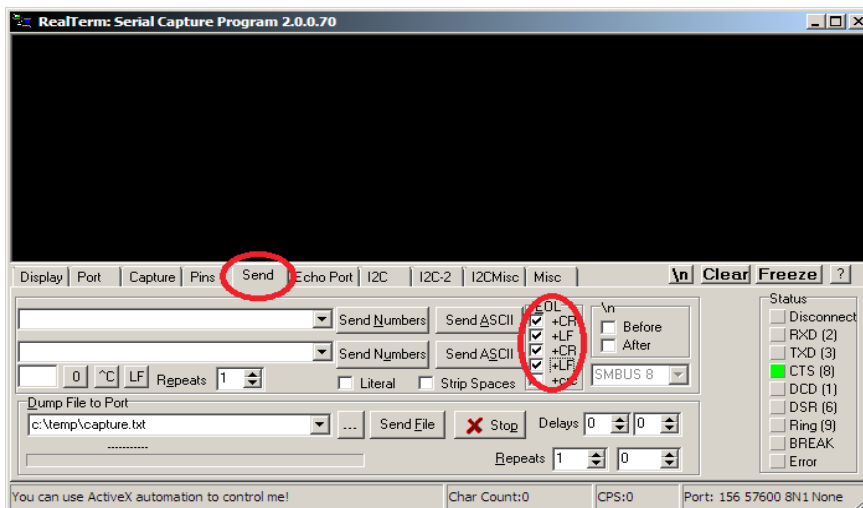
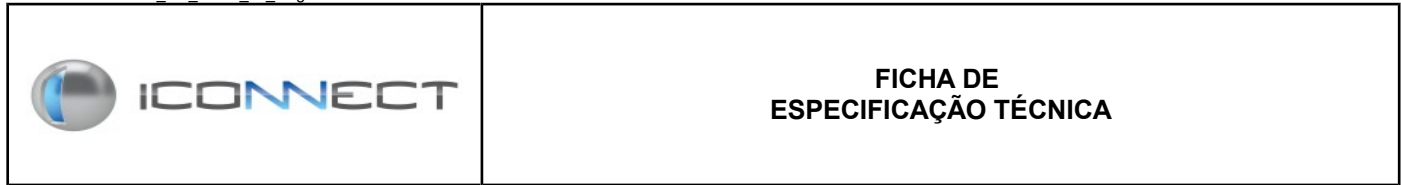


Ilustração 3: CheckBox +CR e +LF



3.3 Teste de comunicação: digite o comando “@CV?” (solicita versão de firmware) e clique em “Send ASCII”. A resposta (destacado em verde) deverá ser “ICB0.XXCrLf” onde X.XX é a versão do firmware do IcBox.

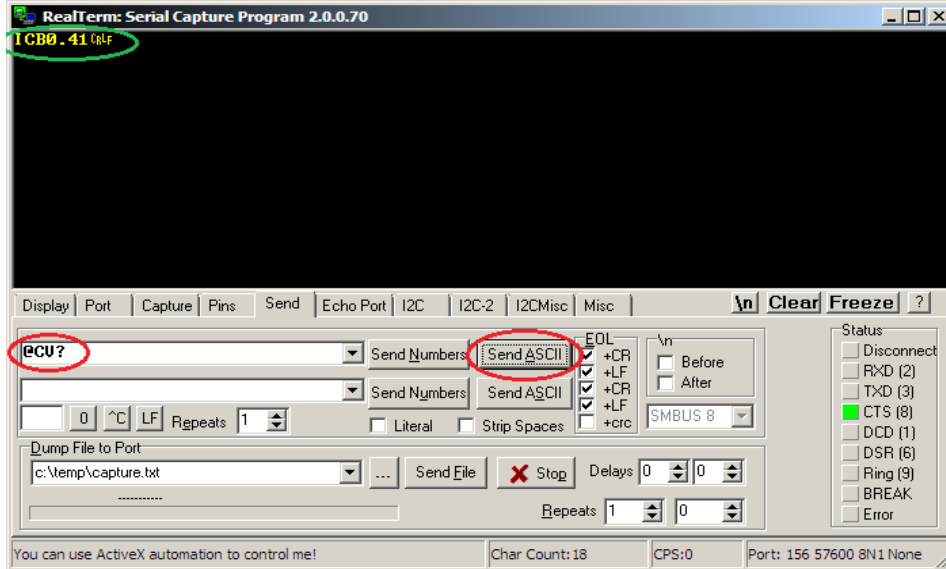


Ilustração 4: Teste de comunicação

Caso não tenha a resposta correta, verifique se a porta COM aberta é a do IcBox (Ilustração 2). Verifique também se o driver está corretamente instalado.

3.4 Teste de Identificação: com a conexão aberta com o IcBox, faça uma ligação para o número onde o IcBox está conectado. O número de origem deverá ser identificado como na ilustração a seguir:

- Os eventos de identificação gerados pelo IcBox são enviados pela serial no momento em que são identificados.

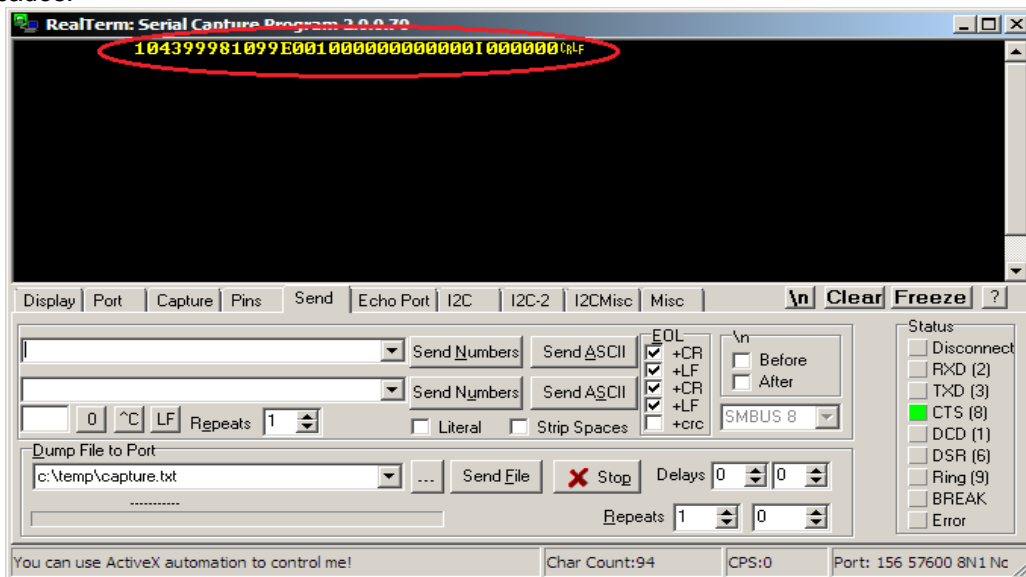


Ilustração 5: Exemplo de identificação

	<h2 style="margin: 0;">FICHA DE ESPECIFICAÇÃO TÉCNICA</h2>
---	--

Para os eventos de atendimento e fim de ligação são ilustrados a seguir:

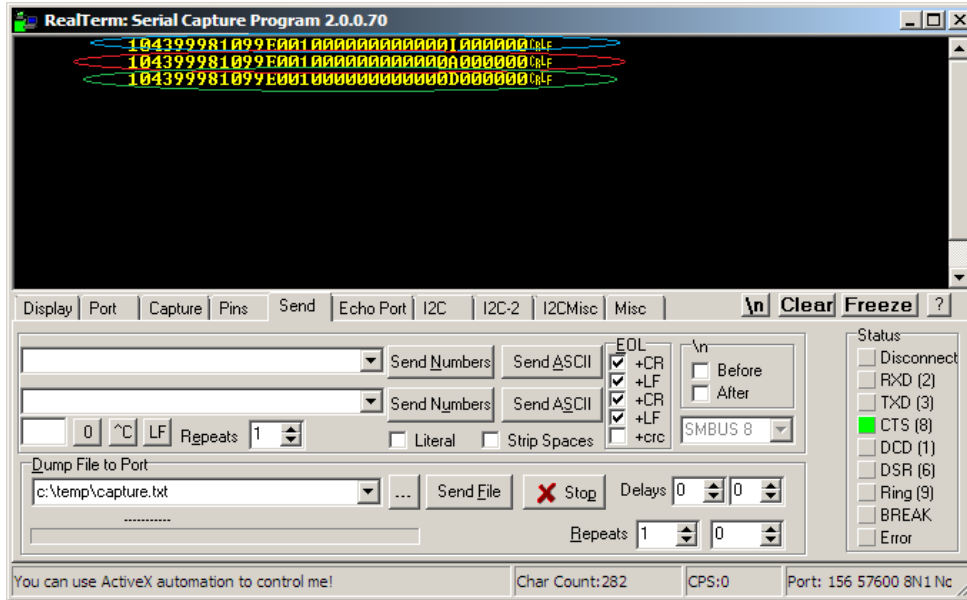


Ilustração 6: Eventos de Identificação, Atendimento e Desligar

HISTÓRICO DE REVISÕES

REVISÃO	DATA	DESCRIÇÃO DA ALTERAÇÃO
0	30/10/2013	Versão Inicial