



➤ **Manual de Instalação
e Utilização**

SUMÁRIO:

1. Produto
2. Itens de embalagem
3. Instalação
4. Programando a ITCell 3g Max
5. Realizando uma chamada
6. Ajustes
7. Call Back
8. Configurando
9. Agenda
10. LEDs de sinalização
11. Especificações
12. Interface de linha
13. Módulo celular
14. Conectores USB
15. Instalação do SimCard
16. Notas importantes
17. Siglas
18. Soluções de eventuais problemas
19. Garantia

1. Produto

Parabéns!

Você acaba de adquirir um equipamento de alta tecnologia. A ITCell 3g Max é uma interface desenvolvida e fabricada pela Iconnect, que provê as seguintes funcionalidades:

Conexão com a telefonia celular GSM/3G de qualquer operadora onde somente existia a conexão com a linha fixa ou na inexistência desta (localidades rurais);

- Ideal para empresas com PABX, pois permite que os ramais internos da empresa possam realizar ligações telefônicas para celulares, utilizando uma linha celular, visto que as ligações entre linhas celulares são economicamente mais atrativas do que as ligações entre uma linha fixa e um celular;
- Conexão à Internet através de qualquer operadora celular que utilize a tecnologia celular GPRS, EDGE e UMTS (3G);
- Utilização de serviços como Call Back e envio de mala direta de mensagens SMS (Agenda de até 400 números).

2. Itens da Embalagem

- 01 ITCell 3g Max;
- Antena externa celular;
- Fonte AC/DC 110/220V (seleção automática) 9V/1A regulada;
- Cabo USB;
- Manual geral de instalação e operação.

3. Instalação

A ITCell 3g Max pode ser fixada na parede ou posicionada sobre uma superfície de apoio. É recomendado não efetuar a instalação da ITCell 3g Max próxima de equipamentos que gerem interferência eletromagnética, como nobreaks, estabilizadores de energia, etc. para efetuar a instalação, siga os passos a seguir:

- A) Conecte a ITCell 3g Max a uma entrada de linha tronco do PABX, utilize fios trançados com o conector RJ-11;
- B) Conecte firmemente a antena;
- C) Insira o cartão (SIMCARD) na gaveta localizada na parte inferior do produto.

Importante: O cartão da operadora de telefonia celular deve estar com o código PIN igual ao programado na ITCCell 3g Max (valor de fábrica: 1234). Alguns cartões vêm com o código PIN habilitado pela operadora. Se for necessário, utilize um aparelho celular convencional para alterar ou desabilitar o código PIN do cartão que será utilizado na ITCCell 3g Max.

3.1 LEDs

- A) Ligue a fonte de alimentação na tomada e em seguida insira o plug de alimentação da fonte na ITCCell 3g Max;
- B) O LED frontal superior (vermelho) deverá ficar aceso indicando que a ITCCell 3g Max foi conectada à fonte de alimentação;
- C) O LED frontal do meio (bicolor) iniciará na cor vermelha durante alguns segundos, e em seguida mudará para a cor verde, indicando que a inicialização da ITCCell 3g Max e sua conexão com a rede de telefonia celular foram bem sucedidas;
- D) Caso o LED permaneça vermelho, é sinal de algum problema de comunicação com a rede da operadora (verifique o item 18);
- E) Os três LEDs verdes frontais indicarão o nível do sinal que a ITCCell 3g Max está detectando.

Para maiores informações a respeito dos LEDs, verifique o tem "9. LEDs de Sinalização".

3.2 Posicionamento

- A) A distância mínima entre a ITCCell 3g Max e o PABX deve ser de 1,5m e a distância máxima não pode ultrapassar 100m;
- B) A antena deve ser posicionada o mais distante possível do corpo da ITCCell 3g Max, se possível em local externo para obter melhor sinal;
- C) A antena deve sempre ser utilizada na posição vertical. A utilização da mesma na posição horizontal resultará em perda da qualidade de sinal.

3.3 Alimentação Elétrica

Use sempre a fonte externa original da ITCCell 3g Max, nunca substitua por outra fonte não autorizada pela fábrica, pois isso pode acarretar problemas no funcionamento do produto.

Atenção: A instalação da ITCCell 3g Max deve ser feita por um técnico autorizado pela fábrica ou revenda do produto. Qualquer ação indevida na instalação do equipamento, que possa danificá-lo, ocasionará a perda da garantia do produto.

4. Programando a ITCell 3g Max

A ITCell 3g Max pode ser programada através do computador. O software encontra-se disponível para download no site: www.icconnect.ind.br.

Diversos parâmetros e funções adicionais podem ser configurados na ITCell 3g Max, para isso é necessário entrar no menu de programação. A programação poderá ser feita, também, através de um aparelho telefônico conectado diretamente à ITCell 3g Max (opção que será considerada nesse capítulo) ou via PABX, desde que seja possível acessar o tronco correspondente à ITCell 3g Max.

Para qualquer programação ou discagem, o aparelho telefônico deverá estar configurado para utilizar tons, pois a ITCell 3g Max não aceita pulso. Sempre que uma opção for aceita com sucesso, 2 beeps serão ouvidos, se houver algum erro na configuração serão 4 beeps.

Para entrar no modo de programação, siga os passos abaixo:

- A) Ligue a ITCell 3g Max e aguarde o LED "Livre/Em Uso" ficar verde;
- B) Retire o telefone do gancho. O tom de linha da ITCell deverá ser ouvido;
- C) Digite o código de acesso ao modo de programação, que é 099*;
- D) Digite a senha de acesso ao menu. A senha padrão de fábrica é 5600;
- E) Nesse momento todas as opções de programação da ITCell 3g Max estarão disponíveis. A seguir a tabela para utilização:

Menu	Descrição	Parâmetros	
01	Alterar PIN	<ul style="list-style-type: none"> - Inserir 4 dígitos do PIN; - Repetir o PIN para confirmar 	
03	Senha	<ul style="list-style-type: none"> - Inserir a senha que deve conter 4 dígitos; - Repetir a senha para confirmar. 	
04	Ligação de Entrada	<ul style="list-style-type: none"> - Inserir 3 dígitos para determinar o tempo limite em minutos. Por exemplo, para determinar que as ligações de entrada tenham uma duração máximo de 5 minutos é necessário inserir 005; - Inserir 000 para liberação dos limites; - Inserir *** para bloquear ligações de entrada. 	
02	Ocultar ID	<ul style="list-style-type: none"> 0- Para depender da operadora; 1- Para ocultar ID; 2- Para mostrar ID. 	
05	Ligação de Saída	Digite 1 para entrar em modo de configuração	<ul style="list-style-type: none"> - Para configurar o tempo de ligações em minutos insira 3 dígitos, por exemplo, para determinar que as ligações de saída tenham uma duração máxima de 5 minutos é necessário digitar 005; - Inserir 000 para ligação sem limites; - Inserir *** para bloquear ligações de saída; - Inserir **1 para bloquear a ligação de saída de acordo com o primeiro dígito (veja as informações adiante); - Inserir **2 para bloquear as ligações para números da agenda; - Inserir **3 para liberar as ligações somente para os números da agenda.
		Digite 2 para cadastrar o primeiro dígito:	<ul style="list-style-type: none"> - Insira um número que irá determinar o primeiro dígito, por exemplo, caso queira que o primeiro dígito seja 9, digite 9; Digite # para gravar a lista.
		Digite 3 para limpar a lista de primeiro dígito:	<ul style="list-style-type: none"> - Insira # para confirmar.

06	Call Back	Digite 1 para entrar em modo de configuração:	<ul style="list-style-type: none"> - Insira 0 para desabilitar a utilização do Call Back; - Insira 1 para habilitar o Call Back para números da agenda; - Insira 2 para habilitar o Call Back para qualquer número VC1* iniciado por 7, 8 ou 9; - Insira 3 para habilitar o Call Back para qualquer número VC1*, VC2* e VC3* iniciado por 7, 8 ou 9.
		Digite 2 para determinar o tempo do Call Back:	<ul style="list-style-type: none"> - Insira 2 dígitos que irão representar o tempo do Call Back em segundos, por exemplo, caso queira que o Call Back seja iniciado com 10 segundos deve-se inserir 10.
07	Agenda	Digite 1 para excluir toda a agenda:	<ul style="list-style-type: none"> - Inserir # para confirmar
		Digite 2 para cadastrar na agenda:	<ul style="list-style-type: none"> - Digite o número a ser gravado, seguindo a regra: 0+DDD+celular+++opção. Sendo que, o DDD deve ser informado com os 2 dígitos. As opções são: 1- Call Back 2- Bloqueio; 3- Call Back e bloqueio; 4- Cell Bridge usuário**; 5- Cell Bridge administrador**; <p>No final digite # para finalizar.</p>

08	Tempo de Flash	Digite 3 números que irão determinar o tempo em milissegundos, deve ser maior que 100ms. Por exemplo: caso queira que o tempo de flash seja de 500ms digite 500.
09	DDD do local de instalação	Para informar o DDD do local de instalação digite dois dígitos, por exemplo: 43.
10	Operadora de longa distância	Para informar a operadora de sua preferência informe os dois dígitos, por exemplo: 21.
11	Configurador de tempo de discagem	Para determinar o tempo de discagem em segundos, informe dois dígitos, por exemplo, caso queira que este tempo seja de 5 segundos digite 05.
12	Bloqueio roaming	- Insira 0 para desabilitar; - Insira 1 para habilitar.
13	Substituição da operadora	- Insira 0 para desabilitar; - Insira 1 para habilitar.
14	Volume RX	Digite o número que deseja para o nível de volume RX, valores aceitos: 1, 2, 3 ou 4.
15	Volume TX	Digite o número que deseja para o nível de volume TX, valores aceitos: 1, 2, 3 ou 4.
16	Ajuste do eco	Digite o número que deseja para o nível de eco, valores aceitos: 1, 2, 3 ou 4.
17	Inversão de polaridade	- Insira 0 para desabilitar; - Insira 1 para habilitar.
18	Tecnologia celular	0- Procura automática 1- Procura GSM/WCDMA 2- Procura WCDMA/GSM 3- Procura somente GSM 4- Procura somente WCDMA
99	Restaura padrões de fábrica	Inserir # para confirmar.

*VC1 – Ligação local, de qualquer celular;

*VC2 – Ligação interurbana fora da área de cobertura, dentro da área primária

*VC3 – Ligação interurbana fora da área de cobertura, fora da área primária

** Se modelo com funcionalidade Cell Bridge.

5. Realizando uma chamada

De qualquer ramal autorizado acesse a ITCell 3g Max, o tom de linha deverá ser ouvido, digite o telefone para o qual se deseja realizar a chamada. Há duas maneiras de se completar a ligação:

- A) Esperando 4 segundos após o último número digitado;
- B) Pressionando a tecla # (sustenido), logo após o último dígito.

Para finalizar a ligação basta colocar o telefone no gancho. Quando uma chamada for recebida pela ITCell 3g Max o terminal chamará o ramal programado de acordo com a configuração do PABX.

6. Ajustes

Devido à variedade de centrais telefônicas existentes no mercado a ITCell 3g Max pode apresentar diferentes níveis de áudio, podendo ocasionar um volume muito alto ou baixo e até mesmo eco. Para resolver este problema ajuste os volumes TX e RX e o ajuste de ECO para obter a melhor relação de sinal através do menu de programação ou através do software de programação, que pode ser obtido no site da Iconnect: www.iconnect.ind.br.

7. Call Back

A ITCell 3g Max possui a função de Call Back, também conhecida como chamada de retorno, que possibilita o retorno da ligação a um telefone cadastrado em sua agenda.

Atenção: Para a utilização da função Call Back, desative a CAIXA POSTAL e o DESVIO DE CHAMADA do seu chip junto a sua operadora celular.

Quando a funcionalidade Call Back está habilitada, as chamadas recebidas são identificadas pela ITCell 3g Max e, se o número de telefone estiver gravado na agenda interna, a ITCell 3g Max derrubará a ligação e retornará a chama em seguida, conseqüentemente, sem custo para o chamador. Caso o número não seja identificado ou não conste na agenda, a ITCell 3g Max funcionará normalmente com sua função de interface.

7.1. Como utilizar o Call Back

O primeiro passo é configurar o código DDD local (menu 09), ou seja, deve ser fornecido o número do DDD que o SIMCARD, utilizado na ITCcell, possui.

Exemplo:

099* - Para entrar no modo de programação

5600 – Ou sua senha

09 – Opção de configuração do DDD local

11 – DDD de São Paulo, utilize o DDD do SIMCARD

Em seguida o código da operadora de longa distância, que será utilizado nas chamadas de Call Back (menu 10).

Exemplo:

099* - Para entrar no modo de programação

5600 – Ou sua senha

10 – Opção de configuração do DDD da operadora

21- Digite os dois dígitos da operadora

Importante: O código da operadora de longa distância inserido será utilizado para todas as chamadas de retorno (Call Back), isso significa que uma fatura ou cobrança da operadora escolhida poderá ser gerada caso você não possua um plano de "tarifa zero" para o SIMCARD utilizado na ITCcell 3g Max e se os celulares chamados não pertencerem a esse grupo.

7.2. Habilitando o Call Back

A habilitação da função Call Back é realizada através do menu 06. Segue exemplo:

Exemplo:

099* - Para entrar no modo de programação

5600 – Ou sua senha

06 – Configura Call Back

1 – Habilita o Call Back para números cadastrados na agenda

Atenção: Posteriormente é necessário cadastrar os números para Call Back na agenda. Para maiores detalhes, consulte o tópico “9. Agenda”.

O Call Back também pode ser habilitado para o modo VC1. Neste modo, não é preciso cadastrar nenhum número na agenda, somente o DDD, pois a ITCell 3g Max realizará o Call Back para todos os celulares com início 7, 8 e 9 que pertencem à área do DDD cadastrado.

Segue exemplo de habilitação do Call Back, modo VC1:

099* - Para entrar no modo de programação

5600 – Ou sua senha

06 – Opção Habilita/Desabilita Call Back

1 – Configura Call Back

2 – Habilita o Call Back modo VC1

Se o Call Back for habilitado para o modo VC1, VC2 e VC3:

099* - Para entrar no modo de programação

5600 – Ou sua senha

1 – Configura Call Back

3 – Habilita o Call Back modo VC1, VC2 e VC3

Observação: A ITCell 3g Max possui uma fila de até 10 números, desta forma, se a interface estiver ocupada, o usuário que tentar utilizar o Call Back entrará na fila e será chamado assim que a interface desocupar (de acordo com a ordem de entrada).

8. Configurando bloqueio de ligação de saída

Através do menu 05 é possível bloquear/liberar as ligações de saída somente para números de telefones cadastrados na agenda ou bloquear de acordo com o primeiro dígito do número do telefone.

Segue exemplo de bloqueio de ligação de saída para números cadastrados na agenda:

099* - Para entrar no modo de programação

5600 – Ou sua senha

05 – Ligação de saída

1 – Configuração

**2 – Bloqueia ligação para números cadastrados na agenda.

O exemplo abaixo ilustra a liberação de ligação de saída somente para números marcados na agenda:

099* - Para entrar no modo de programação

5600 – Ou sua senha

05 – Ligação de saída

1 – Configuração

**3 – Libera ligação de saída somente para números cadastrados na agenda

Para bloqueio de ligação de saída de acordo com o primeiro dígito, segue o exemplo a seguir:

099* - Para entrar no modo de programação

5600 – Ou sua senha

05 – Ligação de saída

1 – Configuração

**1 – Bloqueia ligação de acordo com o primeiro dígito

Em seguida, é necessário selecionar os primeiros dígitos:

05 – Ligação de saída

2 – Cadastro primeiro dígito

7 – Bloqueia números com primeiro dígito igual a 7

8 – Bloqueia números com primeiro dígito igual a 8

9 – Bloqueia números com primeiro dígito igual a 9

-Grava lista de bloqueio

Atenção: Posteriormente, é necessário cadastrar os números para bloqueio/liberação de ligação de saída na agenda. Para maiores detalhes consulte o tópico "9. Agenda".

No exemplo apresentado anteriormente, foram bloqueadas as ligações de saída com números iniciados pelos dígitos 7, 8 ou 9. Através da opção 3 do menu 5, após apertar a tecla #, a lista de números bloqueados é deletada.

9. Agenda

O próximo passo é o cadastramento dos números que poderão usufruir das funções Call Back, bloqueio ou liberação de ligações somente para números da agenda. Para isto, utilize a opção 07 do menu e em seguida a opção 2. Os números deverão ser iniciados por 0 + DDD com dois dígitos +o número do celular 8 ou 9 dígitos e * no final + opção desejada. Segue abaixo:

1 para Call Back

2 para bloqueio

3 para Call Back e bloqueio

4 para Cell Bridge usuário²

5 para Cell Bridge administrador²

² opções disponíveis apenas para a versão ITCell 3g Max com funcionalidade Cell Bridge.

Abaixo um exemplo de cadastro de três números:

099* - Para entrar no modo de programação

5600 – Ou sua senha

07 – Agenda

2 – Cadastro do número

04395554062* - Número a ser cadastrado

1 – Cadastro da opção 1 – Call Back

043995550102* - Número a ser cadastrado

3 – Cadastro da opção 3 – Call Back e bloqueio de ligação de saída

04395440862* - Número a ser cadastrado

1 – Cadastro da opção 1 – Call Back

Grava na agenda

Neste exemplo, os números 04395554062 e 04395440862 ficaram cadastrados na agenda para serem utilizados na funcionalidade Call Back.

O número 043995550102 também foi cadastrado para a funcionalidade de bloqueio de ligação de saída.

9.1. Apagando números da agenda

Há duas possibilidades para apagar números na agenda da ITCell 3g Max:

- A) Utilizando a opção 1 do menu 07, limpa-se inteiramente a agenda, deixando-a sem nenhum registro;
- B) Através da opção 3 do número 07, números específicos podem ser excluídos, mantendo intactos os demais registros da agenda. Nesta opção, a lógica de digitação dos números a serem excluídos segue a mesma da inclusão vista anteriormente.

A seguir será apresentado um exemplo de exclusão de 2 números previamente cadastrados:

099* - Para entrar no modo de programação

5600 – Ou sua senha

07 – Opção de configuração do DDD local

3 – Excluir número específico da agenda

04395554062* - Número a ser excluído

043995550102* - Número a ser excluído

- Exclui da agenda

10. LEDs de sinalização

LED frontal do meio (bicolor):

Cor	Sequência	Descrição
Verde	Acesso permanente	Pronto para operação
Vermelho	Acesso permanente	Inicialização da interface (fora de uso)
	Piscando de 1 s em 1 s	Sem sinal da operadora celular
	Piscando 3x, pausa...	Sem cartão (SimCard)
	Piscando 2x, pausa...	Código PIN errado
Laranja	Acesso permanente	Fora do gancho/cabo USB conectado entre o computador e a porta USB
	Piscando de 1 s em 1 s	Erro na discagem/chamada
	Piscando de 1x, pausa...	Chamada ativa (em conversação)

LED frontal superior:

Cor	Sequência	Descrição
Vermelho	Apagado	Equipamento desligado da energia elétrica
	Aceso	Equipamento ligado

LEDs traseiros:

Cor	Sequência	Descrição
Vermelho	Apagado	Módulo desligado
	Aceso permanente	Ligação em curso
	Aceso por 0,2s e apagado por 1,8s	Procurando rede
	Aceso por 1,8s e apagado por 0,2s	Registrado
	Aceso por 0,2s e Apagado por 0,2s	Conexão de dados ativa
Verde	Apagado	Não registrado em 3G
	Aceso	Registrado em 3G

LEDs frontais verdes:

Cor	Sequência	Descrição
Todos apagados	Entre -113dBm e -104dBm	Sem sinal GSM ou sinal muito ruim
Somente o LED da esquerda aceso	Entre -104dBm e -87dBm	Sinal GSM ruim
LED da esquerda e do centro acesos	Entre -86dBm e -65dBm	Sinal GSM bom
Os três LEDs acesos	Entre -64dBm e -51dBm	Sinal GSM excelente

11. Interface de linha

	Valor	Descrição
Tensão de ring	65 Vrms.	Sem carga.
Tensão de linha	48V.	No gancho.
Quantidade máxima de extensões	3.	3 REN.

11.1. Inversão de polaridade

A inversão de polaridade permite a bilhetagem no PABX das ligações realizadas pela ITCell 3g Max, ocorrendo em dois momentos: no atendimento da ligação telefônica e quando a ligação é finalizada. Deste modo, a bilhetagem no PABX é feita de maneira real, com o registro preciso da duração da chamada telefônica.

12. Módulo celular

A ITCell 3g Max possui internamente um módulo responsável pela comunicação de voz/dados na rede de telefonia celular. A ITCell 3g Max, através do cartão (SIMCARD) habilitado, funcionará com qualquer operadora de telefonia celular do Brasil que opere na tecnologia celular GSM com frequências 850/900/1800/1900MHz ou na tecnologia WCDMA nas frequências 800/850/900/1900/2100MHz.

12.1. Características gerais do módulo celular

- Frequência de operação GSM: 850/900/1800/1900MHz;
- Frequência de operação 3G: 800/850/900/1900/2100MHz;

Potência de transmissão:

- Class 4 (33dBm±2dB) para GSM850 e EGSM900
- Class 1 (30dBm±2dB) para DCS1800 e PCS1900
- Class E2 (27dBm±3dB) para GSM850 e EGSM900 8-PSK
- Class E2 (26dBm+3/-4dB) para DCS1800 e PCS1900 8-PSK
- Class 3 (24dBm+1/-3dB) para UMTS800/850/900/1900/2100

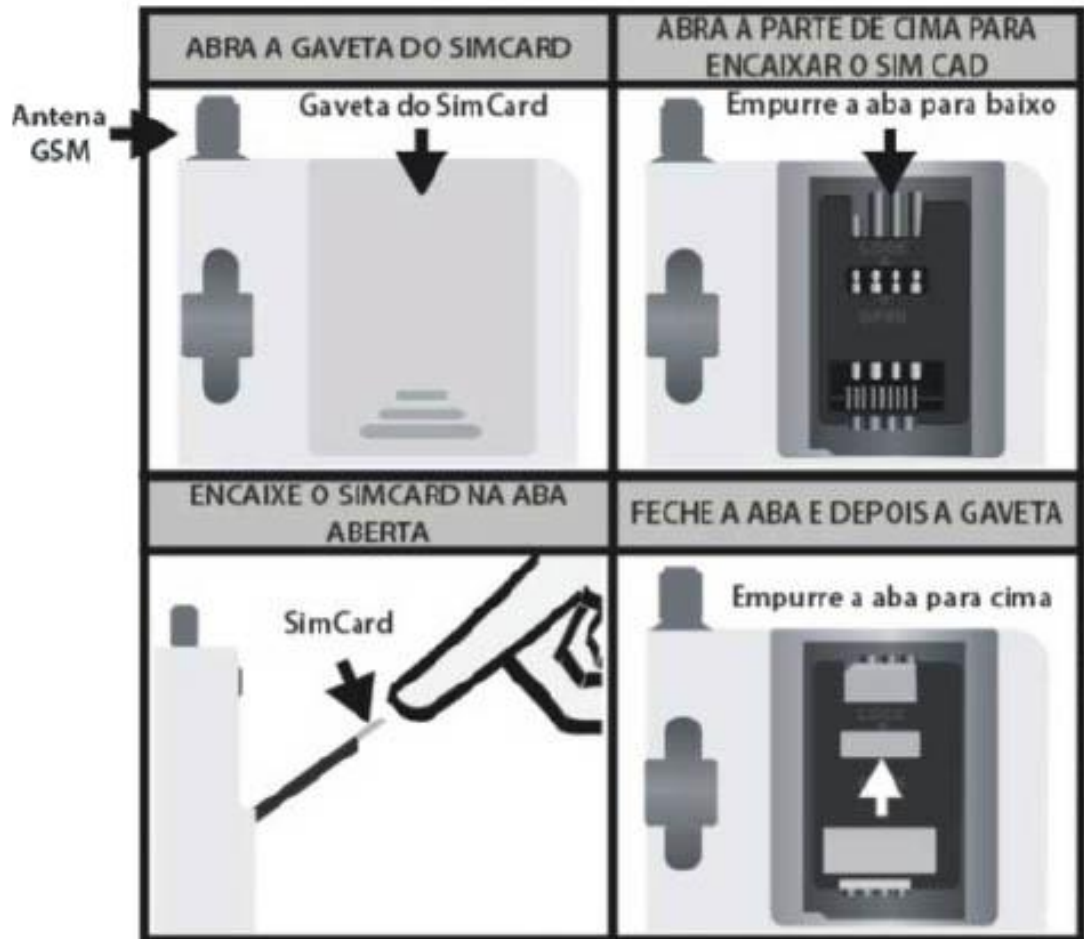
Velocidade de transmissão de dados:

- HSPA R6: Max 14.4Mbps (DL)/Max 5.76Mbps (UL)
- UMTS R99: Max 384kbps (DL)/Max 384kbps (UL)
- EDGE: Max 236,8kbps (DL)/Max 236.8kbps (UL)
- GPRS: Max 85.6kbps (DL)/Max 85.6kbps (UL)

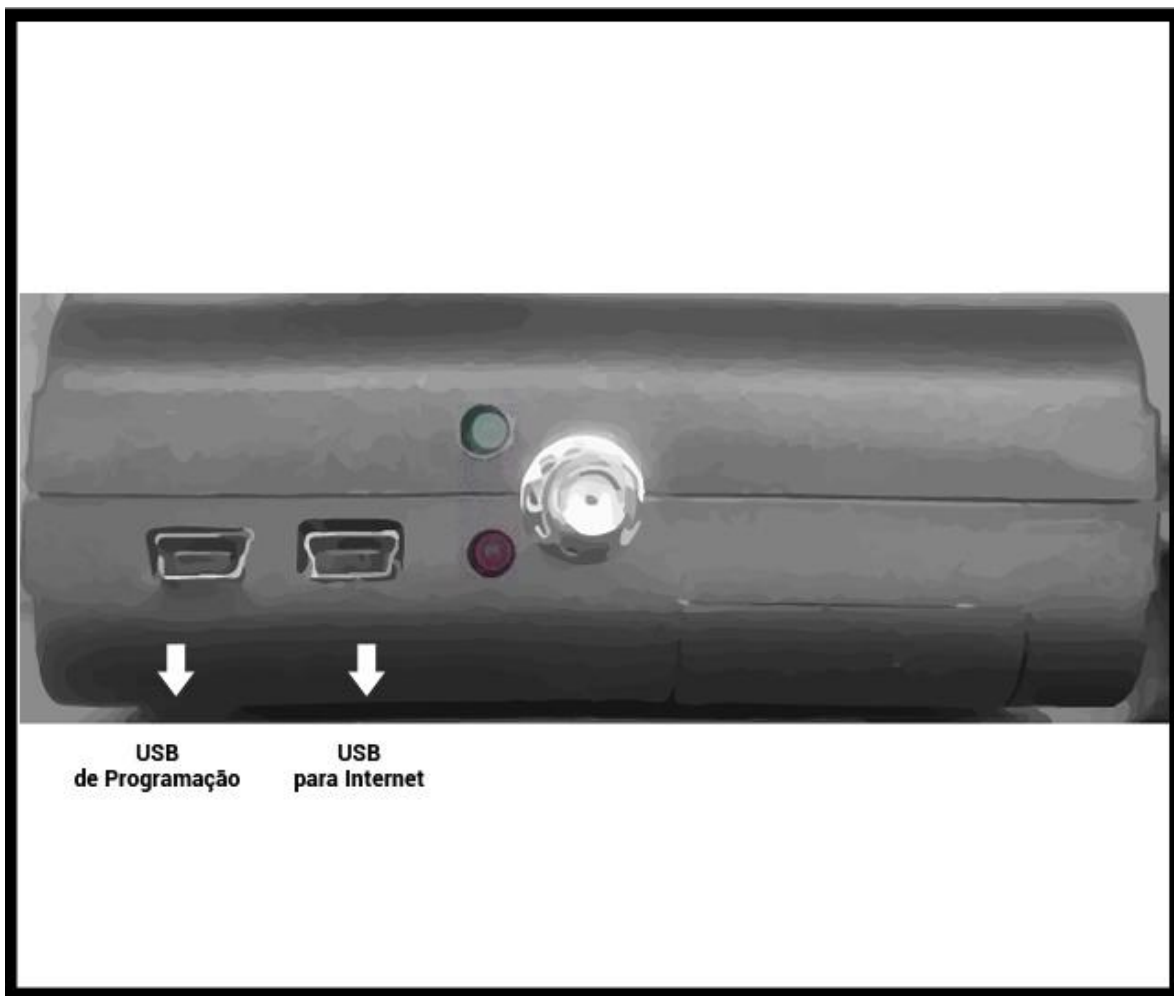
Sensibilidade de recepção:

- GSM850 e EGSM900: -108,5dBm
- DCS1800 e PCS1900: -108dBm
- UMTS: -110dBm

13. Instalação do SimCard



14. Conectores USB



15. Especificações técnicas

- Peso: 150g (sem os acessórios);
- Tamanho (AxLxP): 13,15cmx9,2cmx3,55cm
- Conector de antena: SMA
- Fonte de alimentação elétrica AC110/220V – 9V/1A (seleção automática);
- Consumo aproximado de repouso (9V): 140mA;
- Consumo aproximado em conversão (9V): 250mA;
- Consumo aproximado "ringando" (9V): 300mA;
- Consumo aproximado "fora do gancho" (9V): 200mA;
- Consumo aproximado "efetuando uma chamada" (9V): 360mA;
- Temperatura de operação: de -5°C à +50°C.

16. Nota Importante

A ITCell 3g Max é apenas uma interface do seu sistema de telefonia fixa com a rede celular, portanto, ela não interfere em nada no funcionamento da operadora celular.

Da mesma maneira, ao tentar realizar uma chama e receber mensagens de voz, todas elas são geradas e de responsabilidade da operadora de telefonia celular, bem como a política de tarifação das chamadas que deverá seguir o plano contratado do chip, não sendo, em hipótese alguma, de responsabilidade da Iconnect.

17. Siglas

CALL BACK – Retorno de chama telefônica, utilizado na ITCell 3g Max de forma automática para números cadastrados no equipamento;

CELL BRIDGE – É uma solução para empresas que possuem funcionários externos que necessitam se comunicar constantemente. A ITCell 3g Max, com essa função, permite que estes usuários em campo montem, remotamente, conferência para falar com outros usuários do mesmo grupo;

FIRMWARE – É um programa permanentemente armazenado na memória do equipamento;

GSM – Global Standard for Mobile Communications (padrão de telefonia celular digital);

GPRS – General Packet Radio Service (tecnologia que aumenta as taxas de transferência de dados nas redes GSM existentes);

HARDWARE – Elemento mecânico ou eletrônico do equipamento;

ID – Identificação do número do telefone celular;

LED – Light Emissor Diode (componente eletrônico luminoso);

LIGAÇÃO ENTRANTE – Ligação recebida pela ITCell, oriunda de outro telefone;

PIN – Personal Identification Number (código de acesso para o cartão GSM – SIMCARD);

PUK – Chave de senha utilizada quando o cartão GSM (SIMCARD) estiver bloqueado;

REPOUSO – Quando o aparelho não está sendo utilizado;

RING – Sinal elétrico da telefonia quando um telefone está sendo chamado;

RINGANDO – Ocorrência do sinal ring;

SIMCARD – Subscriber Identity Module Card (cartão da operadora de telefonia celular que contém o número de telefone);

TEMPO DE FLASH – Intervalo de tempo para programação da tecla flash;

TEMPO PARA CALLBACK – Tempo mínimo entre o desligamento e o retorno da ligação (depende da operadora celular).

18. Soluções de eventuais problemas

Problema	Causa	Solução
Sem tom de linha	A interface está sem energia elétrica.	Verifique se a fonte está ligada à tomada.
	A interface não está conectada ao PABX.	Verifique se o cabo de ligação entre a ITCell 3g Max e o PABX está corretamente instalado.
Erro no código PIN do cartão GSM	A ITCell 3g Max está configurada com PIN diferente do cartão	Altere o código PIN do cartão GSM para o mesmo da ITCell 3g Max ou desabilite a solicitação do PIN no cartão (utilize um telefone celular convencional para isso).
	Esquecimento do código PIN configurado na ITCell 3g Max	Desbloqueie o código PIN no cartão em um aparelho celular. A ITCell 3g Max entrará normalmente, então, configure, através do menu da interface, um novo código PIN.
	Diversas tentativas de se ligar a ITCell 3g Max com o código PIN configurado diferente do código PIN do cartão.	O cartão GSM aceita, apenas, 3 tentativas de PIN, caso falhem, o código PUK é solicitado. Insira o cartão em um celular e consulte o seu manual.

Problema	Causa	Solução
Não consegue realizar ligações	Sem sinal.	Reposicione a antena da ITCell 3g Max de maneira a obter o melhor rendimento/sinal.
	A ITCell 3g Max está programada para bloquear ligações saintes.	Reprogramar a ITCell 3g Max.
Não consegue receber ligações.	Sem sinal.	Reposicione a antena da ITCell 3g Max de maneira a obter o melhor rendimento/sinal.
	A ITCell 3g Max está programada para bloquear ligações entrantes.	Reprogramar a ITCell 3g Max.
Volume muito baixo	Falta de regulagem dos ajustes.	Regule o volume. Consulte o capítulo AJUSTES.
Aparecimento de eco no celular chamado	Falta de regulagem dos ajustes.	Regule o volume. Consulte o capítulo AJUSTES.

19. Certificado de Garantia

A Iconnect – Industria de Produtos Eletrônicos Ltda. garante este aparelho contra defeitos técnicos de fabricação por um período de doze (12) meses, a contar da data de emissão da nota fiscal, e quando o exame realizado a critério de nossos profissionais confirmar o defeito.

Esta garantia consiste no reparo ou na troca do equipamento com número coincidente com o deste certificado.

Os serviços de reparo ou troca somente serão executados nas dependências de nossa fábrica ou assistência técnica autorizada, devendo o cliente levar ou remeter o equipamento defeituoso ao endereço que mais lhe convir, sendo que eventuais despesas com o transporte correrão por conta e risco do cliente.

Em eventuais mudanças e/ou melhorias neste produto, a Iconnect não será obrigada a incluí-las em qualquer produto anteriormente fabricado.

Não estão cobertos pela garantia os defeitos decorrentes de acidentes, como queda, água, fogo ou descargas elétricas.

Como esta garantia não é um contrato de serviços, não está inclusa a manutenção e revisão do equipamento.

Este certificado e seus efeitos ficam automaticamente cancelados caso seja comprovado que o equipamento foi aberto, ou instalado, por pessoas não autorizadas, ou qualquer outra utilização que esteja em desacordo com a especificada no manual do usuário ou a não apresentação da nota fiscal que comprove o período aquisitivo.

Carimbo da Revenda:

Data da Venda: ____ ____ ____

Iconnect - Industria de Produtos
Eletrônicos LTDA.

Rua Gomes Carneiro, 22 – Londrina/PR
(43) 3305-8800 – contato@iconnect.ind.br