

ITcell

PEGPLUS

DUO

**Manual de Instalação
e Utilização**

SUMÁRIO:

- 1 - Produto
- 2 - Itens de embalagem
- 3 - Instalação
- 4 - Programando o ITCell Peg Plus Duo
- 5 - Utilização
- 6 - Ajustes
- 7 - CallBack
- 8 - Conferência
- 9 - Configurando Bloqueios
- 10 - Agenda
- 11 - Controle de comando
- 12 - Configuração Remota
- 13 - LEDs de sinalização
- 14 - Interface de linha
- 15 - Módulo celular
- 16 - Instalação do SimCard
- 17 - Especificações Técnicas
- 18 - Notas importantes
- 19 - Siglas
- 20 - Soluções de eventuais problemas
- 21 - Garantia

1. Produto

Parabéns!

Você acaba de adquirir um equipamento de alta tecnologia, desenvolvido e fabricado pela Iconnect.

O ITCell Peg Plus Duo realiza a comunicação entre a portaria e/ou portão com os apartamentos (ou casas) em condomínios, sem a necessidade de cabeamento, reduzindo, significativamente, o custo desta etapa da obra. Na portaria e no portão podem ser utilizados telefones convencionais ou um painéis externos no padrão DTMF.

A comunicação é feita utilizando a rede celular 3G/GSM, o que torna o produto ainda mais flexível, pois o usuário pode atender os visitantes, mesmo que não esteja em casa, através de seu celular.

O equipamento permite o cadastro de até 1100 apartamentos, com dois números a serem chamados por apartamento.

2. Itens da Embalagem

- 01 ITCell Peg Plus Duo;
- Antena externa celular;
- Fonte AC/DC 110/220V (seleção automática) 9V/1A regulada;
- Cabo USB;
- Guia Rápido.

3. Instalação

O ITCell Peg Plus Duo pode ser fixado na parede ou posicionado sobre uma superfície de apoio. É recomendado não efetuar a instalação do ITCell Peg Plus Duo próxima de equipamentos que gerem interferência eletromagnética, como nobreaks, estabilizadores de energia, etc. Para efetuar a instalação, siga os passos a seguir:

- A) Conecte o telefone convencional ou o painel externo DTMF, destinado ao uso na portaria na entrada RJ11* esquerda do ITCell Peg Plus Duo.
- B) Conecte o telefone convencional ou o painel externo DTMF, destinado ao uso no portão na entrada RJ11* direita do ITCell Peg Plus Duo.
- C) Conecte firmemente a antena;

D) Insira o cartão (SimCard) na gaveta localizada na parte inferior do produto.

* O cabo com conector RJ11 não acompanha o produto.

Importante: O cartão da operadora de telefonia celular deve estar com o código PIN igual ao programado no ITCell Peg Plus Duo (valor de fábrica: 1234). Alguns cartões vêm com o código PIN habilitado pela operadora. Se for necessário, utilize um aparelho celular convencional para alterar ou desabilitar o código PIN do cartão que será utilizado.

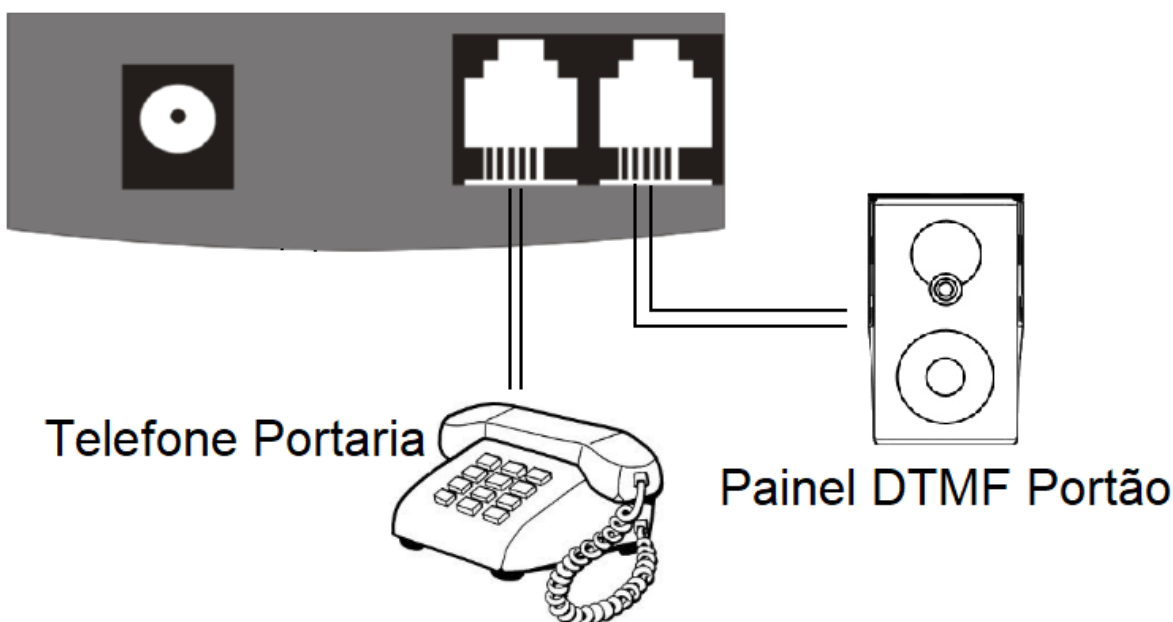


Figura 1: Esquema de Instalação

Observação: Mesmo tendo duas entradas, o equipamento permite apenas uma ligação por vez, ou seja, caso a portaria esteja utilizando o produto o portão ficará impossibilitado de usar e vice-versa.

3.1 LEDs

- A) Ligue a fonte de alimentação na tomada e em seguida insira o plug de alimentação da fonte no ITCell Peg Plus Duo;
- B) O LED frontal superior (vermelho) deverá ficar aceso indicando que o ITCell Peg Plus Duo foi conectado à fonte de alimentação;
- C) O LED frontal do meio (bicolor) iniciará na cor laranja e ficará piscando até se registrar na rede celular;
- D) Caso o LED permaneça piscando, é sinal de algum problema de comunicação com a rede da operadora (verifique a seção de possíveis problemas);

- E) Os três LEDs verdes frontais indicarão o nível do sinal 3G/GSM que o ITCell Peg Plus Duo está detectando.

Para maiores informações a respeito dos LEDs, verifique o item “11. LEDs de Sinalização”.

3.2 Posicionamento

- A) A distância máxima entre o ITCell Peg Plus Duo e o telefone (ou painel externo DTMF) não deve ultrapassar 100m;
- B) A antena deve ser posicionada o mais distante possível do corpo do ITCell Peg Plus Duo, se possível em local externo para obter melhor sinal;
- C) A antena deve sempre ser utilizada na posição vertical. A utilização da mesma na posição horizontal resultará em perda da qualidade de sinal.

3.3 Alimentação Elétrica

Use sempre a fonte externa original do ITCell Peg Plus Duo, nunca substitua por outra fonte não autorizada pela fábrica, pois isso pode acarretar problemas no funcionamento do produto.

Atenção: A instalação do ITCell Peg Plus Duo deve ser feita por um técnico autorizado pela fábrica ou revenda do produto. Qualquer ação indevida na instalação do equipamento, que possa danificá-lo, ocasionará a perda da garantia do produto.


4. Programando o ITCell Peg Plus Duo

O ITCell Peg Plus Duo pode ser programado através do computador. O software encontra-se disponível para download no site: www.iconnect.ind.br.

Diversos parâmetros e funções adicionais podem ser configurados no ITCell Peg Plus Duo, para isso é necessário entrar no menu de programação. A programação poderá ser feita, também, através de um aparelho telefônico conectado diretamente ao ITCell Peg Plus Duo (opção que será considerada nesse capítulo).

Para qualquer programação ou discagem, o aparelho telefônico deverá estar configurado para utilizar tons, pois o ITCell Peg Plus Duo não aceita pulso. Sempre que uma opção for aceita com sucesso, 2 beeps serão ouvidos, se houver algum erro na configuração serão 4 beeps.

Para entrar no modo de programação, siga os passos abaixo:

- A) Ligue o ITCell Peg Plus Duo e aguarde o LED  ficar fixo;
- B) Retire o telefone do gancho. O tom de linha do ITCell deverá ser ouvido;
- C) Digite o código de acesso ao modo de programação, que é 099*;
- D) Digite a senha de acesso ao menu. A senha padrão de fábrica é 5600;
- E) Nesse momento todas as opções de programação do ITCell Peg Plus Duo estarão disponíveis. A seguir a tabela para utilização:

Menu	Descrição	Parâmetros	
01	Alterar PIN	<ul style="list-style-type: none"> - Inserir 4 dígitos do PIN; - Repetir o PIN para confirmar 	
02	Ocultar ID	<ul style="list-style-type: none"> 0- Para depender da operadora; 1- Para ocultar ID; 2- Para mostrar ID. 	
03	Senha	<ul style="list-style-type: none"> - Inserir a senha que deve conter 4 dígitos; - Repetir a senha para confirmar. 	
04	Ligação de Entrada	<ul style="list-style-type: none"> - Inserir 3 dígitos para determinar o tempo limite em minutos. Por exemplo, para determinar que as ligações de entrada tenham uma duração máximo de 5 minutos é necessário inserir 005; - Inserir 000 para liberação dos limites; - Inserir *** para bloquear ligações de entrada. - Inserir **1 para receber ligações apenas de números cadastrados na agenda. 	
05	Ligação de Saída	<ul style="list-style-type: none"> - Para configurar o tempo de ligações em minutos insira 3 dígitos, por exemplo, para determinar que as ligações de saída tenham uma duração máxima de 5 minutos é necessário digitar 005; - Inserir 000 para ligação sem limites; - Inserir *** para bloquear ligações de saída; - Inserir **3 para liberar as ligações somente para os números da agenda. 	
06	CallBack/ Conferência	Digite 1 para config urar Callba ck	<ul style="list-style-type: none"> - Insira 0 para desabilitar; - Insira 1 para habilitar.
		Digite 2 para config	

		urar Confer ência	
07	Agenda	Digite 1 para excluir toda a agenda:	- Insira # para confirmar.
		Digite 2 para cadastrar na agenda:	- Digite o número do apartamento a ser gravado, seguinte a regra: APTO+*+Nº1+*+Nº2+#. Onde: <ul style="list-style-type: none"> • APTO é o número (máximo 5 dígitos) do apartamento/casa a ser gravado, com o bloco (se existir). • Nº1 é o primeiro número que será ligado quando o apartamento for chamado. O número deve ser digitado com DDD. • Nº2 é o segundo número a ser chamado (se o 1 não atender). O número deve ser digitado com DDD. Caso não exista, pode deixar em branco.
07	Agenda	Digite 3 para excluir um número específico da agenda:	Digite o número do apartamento/casa a ser excluído e digite # para finalizar.
08	Tempo de Flash	Digite 3 números que irão determinar o tempo em milissegundos, deve ser maior que 100ms. Por exemplo: caso queira que o tempo de flash seja de 500ms digite 500.	
09	DDD do local de instalação	Para informar o DDD do local de instalação digite dois dígitos, por exemplo: 43.	
10	Operadora de longa distância	Para informar a operadora de sua preferência informe os dois dígitos, por exemplo: 21.	
11	Configurador de tempo de discagem	Para determinar o tempo de discagem em segundos, informe dois dígitos, por exemplo, caso queira que este tempo seja de 5 segundos digite 05.	
12	Bloqueio roaming	<ul style="list-style-type: none"> - Insira 0 para desabilitar; - Insira 1 para habilitar. 	
13	Substituição da	<ul style="list-style-type: none"> - Insira 0 para desabilitar; - Insira 1 para habilitar. 	

	operadora	
14	Volume RX	Digite o número que deseja para o nível de volume RX, valores aceitos: 1, 2, 3 ou 4.
15	Volume TX	Digite o número que deseja para o nível de volume TX, valores aceitos: 1, 2, 3 ou 4.
16	Ajuste do eco	Digite o número que deseja para o nível de eco, valores aceitos: 1, 2, 3 ou 4.
17	Controle de Comando	<ul style="list-style-type: none"> - Insira 0 para desabilitar; - Insira 1 para habilitar.
20	Número da Portaria	Digite o número que o portão deverá ligar para falar com a portaria (até 5 caracteres).
99	Restaura padrões de fábrica	Inserir # para confirmar.

5. Utilização

O equipamento sai de fábrica sem bloqueios para ligações oriundas da portaria, desta forma, para realizar uma chamada, basta digitar o número desejado.

O portão permite ligações apenas para apartamentos cadastrados. Para realizar uma ligação a partir do portão, basta tirar do gancho e digitar o número do apartamento desejado (previamente cadastrado).

Ligações recebidas de números não cadastrados são direcionadas para a portaria.

Ligações recebidas de números cadastrados serão atendidas (ou retornadas, caso o callback esteja habilitado) e será aguardado o comando “**#1**” para direcionar para a portaria ou “**#2**” para direcionar para o portão.

Para realizar uma ligação da portaria para o portão basta tirar o telefone do gancho e digitar o comando “**#9**”.

Para realizar uma ligação do portão para a portaria, basta tirar do gancho e digitar o número cadastrado para a portaria (até 5 dígitos). O padrão de fábrica também é “**#9**”. Caso o número cadastrado para a portaria coincida com o número de algum apartamento, a portaria tem prioridade e o apartamento não será chamado.

Caso a portaria esteja falando com o portão e queira derrubar a ligação e pegar a linha celular (para discar para algum apartamento) basta digitar o comando “##”.

Caso a portaria esteja falando com algum celular e queira direcionar a ligação do celular para o portão, basta digitar o comando “##”.

6. Ajustes

Devido à variedade de equipamentos existentes no mercado o ITCell Peg Plus Duo pode apresentar diferentes níveis de áudio, podendo ocasionar um volume muito alto ou baixo e até mesmo eco. Para resolver este problema ajuste os volumes TX e RX e o ajuste de ECO para obter a melhor relação de sinal através do menu de programação ou através do software de programação.

7. CallBack

Caso esteja habilitada a função CallBack, qualquer número cadastrado na agenda que ligue para o equipamento terá a ligação finalizada (antes do atendimento), e o equipamento retornará a ligação para o número de origem.

7.1. Como habilitar a função:

Digite 099* - Para entrar no modo de programação;
Digite 5600 - Ou a nova senha programada;
Digite 06 - Para acessar o menu da callback/Conferência;
Digite 1 - Para acessar o sub-menu CallBack;
Digite 1 - Para habilitar a função.

7.2. Utilizando o CallBack:

Após receber o retorno da ligação o usuário deverá escolher com qual terminal ele deseja falar:

- Caso o usuário queira falar na portaria, ele deverá digitar: **#1**
- Caso o usuário queira falar no portão, ele deverá digitar: **#2**

8. Conferência

O ITCell Peg Plus Duo permite a conferência (uma por vez) entre apartamentos/casas. Enquanto a conferência estiver ativa o equipamento ficará impossibilitado de realizar as ligações da portaria/portão.

8.1. Como habilitar a função:

Digite 099* - Para entrar no modo de programação;
Digite 5600 - Ou a nova senha programada;
Digite 06 - Para acessar o menu da callback/Conferência;
Digite 2 - Para acessar o sub-menu Conferência;
Digite 1 - Para habilitar a função.

8.2. Utilizando a conferência:

Com a função habilitada, toda vez que um número cadastrado na agenda ligar para o equipamento, ele será atendido e o equipamento ficará aguardando o comando.

Este comando poderá ser enviado de duas formas:

- Caso o usuário queira falar na portaria, ele deverá digitar: #1
- Caso o usuário queira falar no portão, ele deverá digitar: #2
- Caso o usuário queira falar com outro apartamento, ele deverá digitar o número do apartamento (no máximo 5 dígitos), seguido da tecla #. O equipamento ligará automaticamente para o outro apartamento e colocará os dois em conferência.

Observação 01: O equipamento realiza conferência apenas entre apartamentos cadastrados, caso o número digitado não esteja na agenda, a ligação será finalizada.

Observação 02: Durante a conferência o equipamento ficará "ocupado", não permitindo a utilização da portaria e nem no portão.

Observação 03: Caso o CallBack esteja habilitado a ligação de origem será finalizada e o equipamento ligará de volta para o usuário.

9. Configurando bloqueios

9.1. Bloqueando ligações saintes:

Para liberar as ligações saintes apenas para números da agenda, siga os passos:

Digite 099* - Para entrar no modo de programação;
Digite 5600 - Ou a nova senha programada;
Digite 05 - Para acessar o menu de bloqueio de ligação sainte;
Digite **3 - Para liberar as ligações apenas para números cadastrados.

9.2. Bloqueando ligações entrantes:

Para liberar as ligações entrantes apenas para números da agenda, siga os passos:

Digite 099* - Para entrar no modo de programação;
Digite 5600 - Ou a nova senha programada;
Digite 04 - Para acessar o menu de bloqueio de ligação entrante;
Digite **1 - Para liberar as ligações apenas para números cadastrados.

10. Agenda

10.1 Cadastro dos apartamentos/casas:

10.1.1 – Cadastro completo:

Digite 099* - Para entrar no modo de programação;
Digite 5600 - Ou a nova senha programada;
Digite 07 - Para acessar a agenda;
Digite 2 - Para um novo cadastro;
Digite 02802*4399990000*4399990001#
Neste exemplo foi cadastrado o apartamento 802 da torre 02 (lembrando que o visitante terá que digitar 02802). Neste apartamento foram cadastrados os números 4399990000 e 4399990001.

Caso o primeiro número não atenda, o equipamento disará para o segundo automaticamente.

10.1.2 – Cadastro de apenas um número:

Digite 099* - Para entrar no modo de programação;
Digite 5600 - Ou a nova senha programada;
Digite 07 - Para acessar a agenda;
Digite 2 - Para um novo cadastro;
Digite 109*4399990000*#

Neste exemplo foi cadastrado o apartamento 109 (o visitante digitará 109). Neste apartamento foi cadastrado apenas o número 4399990000.

10.1.3 – Apagar apartamento da agenda:

Digite 099* - Para entrar no modo de programação;
Digite 5600 - Ou a nova senha programada;
Digite 07 - Para acessar a agenda;
Digite 3 - Para desabilitar um número da agenda;
Digite 109 - Para apagar o apartamento 109;
Digite # - Para finalizar.

Observação: Quando o apartamento é removido, os números associados a ele também são removidos.

11. Controle de Comando

Algumas vezes, a qualidade do sinal da própria rede 3G/GSM pode degradar o áudio da ligação, isto pode não ser crítico para a conversa, mas, quando um usuário deseja enviar comandos por tons DTMF, por exemplo para abrir o portão, isto pode se tornar um problema.

Caso este problema seja recorrente, o ITCell Peg Plus Duo pode ser habilitado para reconhecer os comandos, uma vez que tem um detector mais sensível e repeti-lo com uma qualidade melhor.

Estando habilitado o controle de comando, durante a ligação, o usuário pode digitar *9 para entrar em modo de comando (neste modo, o porteiro fica mudo, para evitar que o comando seja enviado duplicado) e digitar o código desejado (de dois dígitos), por exemplo *2. O ITCell Peg Plus Duo irá enviar este mesmo código para o atendedor, mas com qualidade melhor.

11.1. Como habilitar a função:

Digite 099* - Para entrar no modo de programação;

Digite 5600 - Ou a nova senha programada;

Digite 17 - Para acessar o menu;

Digite 1 - Para habilitar a função.

12. Configuração Remota

O equipamento permite que algumas configurações sejam feitas remotamente através de mensagens do tipo SMS.

As mensagens devem seguir o padrão:

#SSSS#CC:Dados

onde:

SSSS = Senha cadastrada no equipamento

CC = Comando a ser executados

Dados = Dados específicos do comando.

12.1 – Solicita dados do apartamento (SA)

Comando a ser enviado: **#SSSS#SA:NúmeroAP**

Por exemplo:

Considerando a senha como 5600, e o número do apartamento como 803:

#5600#SA:803

12.2 – Apaga apartamento (AP)

Comando a ser enviado: **#SSSS#AP:NúmeroAP**

Por exemplo:

Considerando a senha como 5600, e o número do apartamento como 803:

#5600#AP:803

12.3 – Grava apartamento (GA)

Comando a ser enviado: **#SSSS#GA:NºAP*NºCell1*NºCell2#**

Por exemplo:

#5600#AP:803*43999990000*43999990001#

Neste caso foi cadastrado o apartamento 803. Para este apartamento foram cadastrados os números 4399990000 e 4399990001.

12.4 – Grava senha (GS)

Comando a ser enviado: **#SSSS#GS:NOVA_SENHA**

Por exemplo:

#5600#AP:5601

Neste caso foi cadastrada a senha como “5601”. Lembrando que a senha deve ter sempre 4 dígitos.

13.LEDs de Sinalização:

LED frontal do meio (bicolor):

Cor	Sequência	Descrição
Verde	Piscando a cada 1s	Equipamento conectado ao portão.
Vermelho	Piscando a cada 1s	Equipamento conectado a portaria.
Laranja	Piscando a cada 1s	Equipamento sem registro na rede 3G/GSM
	Fixo	Equipamento registrado na rede 3G/GSM e aguardando para ser utilizado.
Verde / Vermelho	Alternando direto	Portaria e portão conectados
	1s apagado entre a variação das cores.	Equipamento ocupado com Callback, Conferência, tratamento de SMSs ou programação USB

LED frontal superior:

Cor	Sequência	Descrição
Vermelho	Apagado	Equipamento desligado da energia elétrica
	Aceso	Equipamento ligado

LEDs traseiros:

Cor	Sequência	Descrição
Vermelho	Apagado	Módulo desligado
	Piscando de 1s em 1s	Não encontrou rede celular
	Piscando de 3s em 3s	Encontrou rede celular
Verde	Aceso	Registrado na rede 3G

LEDs frontais verdes:

Cor	Sequência	Descrição
Todos apagados	Entre -113dBm e -104dBm	Sem sinal GSM ou sinal muito ruim.
Somente o LED da esquerda aceso	Entre -104dBm e -87dBm	Sinal GSM ruim.
LED da esquerda e do centro acesos	Entre -86dBm e -65dBm	Sinal GSM bom.
Os três LEDs acesos	Entre -64dBm e -51dBm	Sinal GSM excelente.

14. Interface de linha

	Valor	Descrição
Tensão de ring	65 Vrms.	Sem carga.
Tensão de linha	48V.	No gancho.
Quantidade máxima de extensões	3.	3 REN.

15. Módulo celular

A ITCell Peg Plus Duo possui internamente um módulo responsável pela comunicação de voz/dados na rede de telefonia celular. ITCell Peg Plus Duo, através do cartão (SIMCARD) habilitado, funcionará com qualquer operadora de telefonia celular do Brasil que opere na tecnologia celular GSM com frequências 850/900/1800/1900MHz ou na tecnologia WCDMA nas frequências 800/850/900/1900/2100MHz.

15.1. Características gerais do módulo celular

- Frequência de operação GSM: 850/900/1800/1900MHz;
- Frequência de operação 3G: 800/850/900/1900/2100MHz;

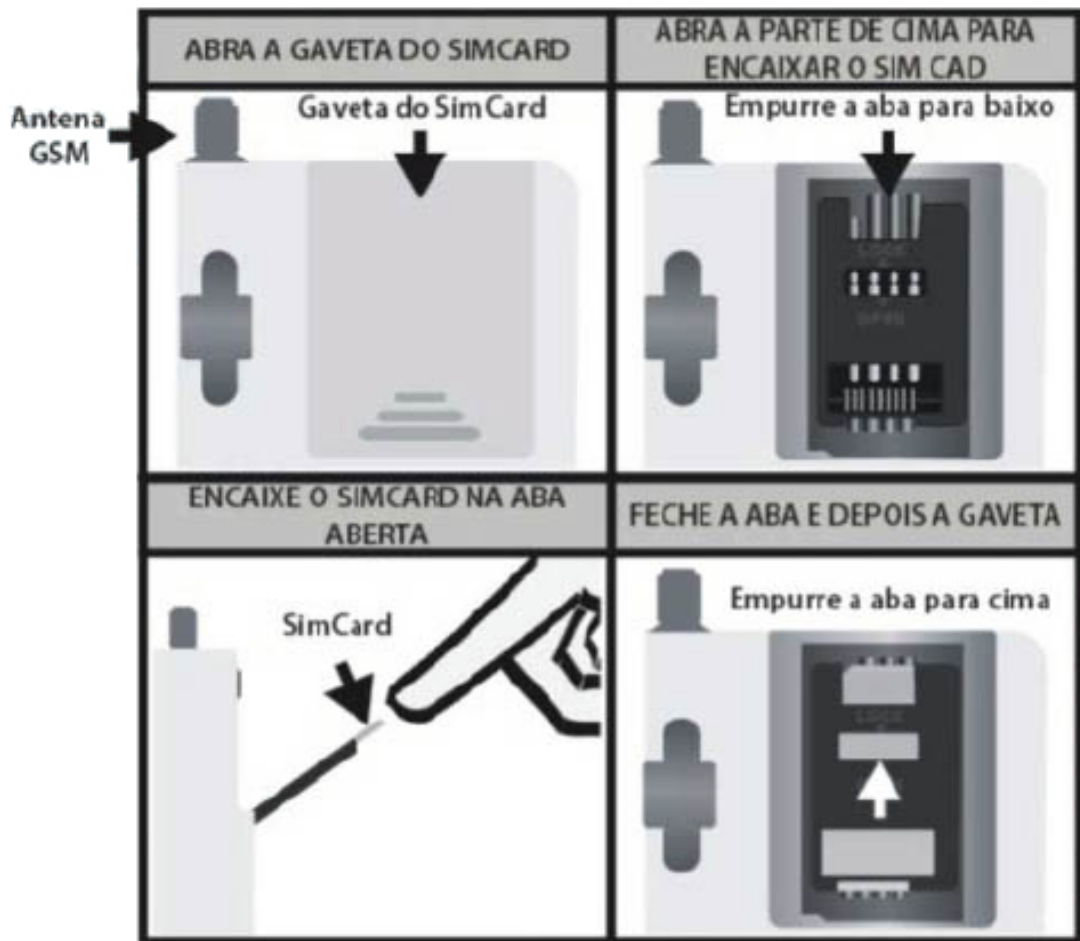
Potência de transmissão:

- Class 4 (33dBm \pm 2dB) para GSM850 e EGSM900
- Class 1 (30dBm \pm 2dB) para DCS1800 e PCS1900
- Class E2 (27dBm \pm 3dB) para GSM850 e EGSM900 8-PSK
- Class E2 (26dBm+3/-4dB) para DCS1800 e PCS1900 8-PSK
- Class 3 (24dBm+1/-3dB) para UMTS800/850/900/1900/2100

Sensibilidade de recepção:

- GSM850 e EGSM900: -108,5dBm
- DCS1800 e PCS1900: -108dBm
- UMTS: -110dBm

16. Instalação do SimCard



17. Especificações técnicas

- Peso: 150g (sem os acessórios);
- Tamanho (AxLxP): 13,15cmx9,2cmx3,55cm
- Fonte de alimentação elétrica AC110/220V - 9V/1A (seleção automática);
- Consumo aproximado de repouso (9V): 190mA;
- Consumo aproximado em conversão (9V): 3000mA;
- Consumo aproximado "ringando" (9V): 350mA;
- Consumo aproximado "fora do gancho" (9V): 250mA;
- Consumo aproximado "efetuando uma chamada" (9V): 410mA;
- Temperatura de operação: de -5°C à +50°C.

18. Nota Importante

O ITCell Peg Plus Duo é apenas uma interface com a rede celular, portanto, ela não interfere em nada no funcionamento da operadora celular.

Da mesma maneira, ao tentar realizar uma chama e receber mensagens de voz, todas elas são geradas e de responsabilidade da operadora de telefonia celular, bem como a política de tarifação das chamadas que deverá seguir o plano contratado do chip, não sendo, em hipótese alguma, de responsabilidade da Iconnect.

Observação: Para o correto funcionamento do equipamento, o DDD (Menu 09) e Operadora (Menu 10) devem ser configurados obrigatoriamente.

Observação: O serviço de caixa postal, dos celulares para os quais o equipamento irá discar, deve estar desativado. Caso contrário, o equipamento poderá considerar a caixa postal como um atendimento válido.

19. Siglas

FIRMWARE - É um programa permanentemente armazenado na memória do equipamento;

GSM - Global Standard for Mobile Communications (padrão de telefonia celular digital);

HARDWARE - Elemento mecânico ou eletrônico do equipamento;

ID - Identificação do número do telefone celular;

LED - Light Emissor Diode (componente eletrônico luminoso);

LIGAÇÃO ENTRANTE - Ligação recebida pelo ITCell Peg Plus, oriunda de outro telefone;

PIN - Personal Identification Number (código de acesso para o cartão GSM);

PUK - Chave de senha utilizada quando o cartão GSM (SIMCARD) estiver bloqueado;

REPOUSO - Quando o aparelho não está sendo utilizado;

RING - Sinal elétrico da telefonia quando um telefone está sendo chamado;

RINGANDO - Ocorrência do sinal ring;

TEMPO DE FLASH - Intervalo de tempo para programação da tecla flash.

20. Soluções de eventuais problemas

Problema	Causa	Solução
Sem tom de linha	A interface está sem energia elétrica.	Verifique se a fonte está ligada à tomada.
	A interface não está conectada.	Verifique o cabo de ligação ITCell Peg Plus Duo e o aparelho.
Erro no código PIN do cartão GSM	O ITCell Peg Plus Duo está configurado com PIN diferente do cartão.	Altere o código PIN do cartão GSM para o mesmo do ITCell Peg Plus Duo ou desabilite a solicitação do PIN no cartão (utilize um telefone celular convencional para isso).
	Esquecimento do código PIN configurado no ITCell Peg Plus Duo.	Desbloqueie o código PIN no cartão em um aparelho celular. O ITCell Peg Plus Duo entrará normalmente, então, configure, através do menu da interface, um novo código PIN.
	Diversas tentativas de se ligar o ITCell Peg Plus Duo com o código PIN configurado diferente do código PIN do cartão.	O cartão GSM aceita, apenas, 3 tentativas de PIN, caso falhem, o código PUK é solicitado. Insira o cartão em um celular e consulte o seu manual.

Problema	Causa	Solução
Não consegue realizar ligações	Sem sinal.	Reposicione a antena do ITCell Peg Plus Duo de maneira a obter o melhor rendimento/sinal.
	DDD e ou Operadora não cadastrados	Cadastre o DDD do local da instalação e a operadora de longa distância a ser utilizada.
	O ITCell Peg Plus Duo está programado para bloquear ligações saintes.	Reprogramar o ITCell Peg Plus Duo.
Não consegue receber ligações.	Sem sinal.	Reposicione a antena do ITCell Peg Plus Duo de maneira a obter o melhor rendimento/sinal.
	O ITCell Peg Plus Duo está programado para bloquear ligações entrantes.	Reprogramar o ITCell Peg Plus Duo.
Volume muito baixo	Falta de regulagem dos ajustes.	Regule o volume. Consulte o capítulo AJUSTES.
Aparecimento de eco no celular chamado	Falta de regulagem dos ajustes.	Regule o volume. Consulte o capítulo AJUSTES.

21. Certificado de Garantia

A Iconnect - Industria de Produtos Eletrônicos Ltda. garante este aparelho contra defeitos técnicos de fabricação por um período de doze (12) meses, a contar da data de emissão da nota fiscal, e quando o exame realizado a critério de nossos profissionais confirmar o defeito.

Esta garantia consiste no reparo ou na troca do equipamento com número coincidente com o deste certificado.

Os serviços de reparo ou troca somente serão executados nas dependências de nossa fábrica ou assistência técnica autorizada, devendo o cliente levar ou remeter o equipamento defeituoso ao endereço que mais lhe convir, sendo que eventuais despesas com o transporte correrão por conta e risco do cliente.

Em eventuais mudanças e/ou melhorias neste produto, a Iconnect não será obrigada a incluí-las em qualquer produto anteriormente fabricado.

Não estão cobertos pela garantia os defeitos decorrentes de acidentes, como queda, água, fogo ou descargas elétricas.

Como esta garantia não é um contrato de serviços, não está inclusa a manutenção e revisão do equipamento.

Este certificado e seus efeitos ficam automaticamente cancelados caso seja comprovado que o equipamento foi aberto, ou instalado, por pessoas não autorizadas, ou qualquer outra utilização que esteja em desacordo com a especificada no manual do usuário ou a não apresentação da nota fiscal que comprove o período aquisitivo.

Carimbo da Revenda:

Data da Venda: ____ ____ ____

Iconnect - Industria de Produtos
Eletrônicos LTDA.

Rua Gomes Carneiro, 22 - Londrina/PR
(43) 3305-8800 - contato@iconnect.ind.br